



# Bulletin municipal d'information



## Éditorial

### Mes chers concitoyens,

L'année 2020 a donc été marquée par une crise sanitaire majeure qui a bouleversé notre vie, engendré d'innombrables inquiétudes tant sur les plans personnels que professionnels pour chacun d'entre nous.

Après des mois de cette pandémie qui n'en finit pas, je remercie sincèrement les soignants et tous les professionnels de santé pour leur dévouement. Je salue toutes celles et ceux qui ont contribué à faire vivre Longueville durant cette année si difficile. Je pense aux commerçants qui ont pu continuer leur activité et à leurs collaborateurs, à nos enseignants, aux employés des transports, au personnel municipal, aux bénévoles qui animent notre village. Qu'ils soient remerciés pour leur implication. Bien sûr, d'autres professions n'ont pas eu la possibilité de continuer leur activité, et nous savons les difficultés qu'elles rencontrent. Nous pensons bien à eux comme à tous ceux qui sont affectés par toutes ces restrictions décidées par le gouvernement dans l'intérêt général.

J'ai une pensée toute particulière pour nos concitoyens qui sont dans la souffrance, la peine, la solitude ou les difficultés. Aussi, je salue les engagements de solidarité de toutes les personnes publiques ou privées, toutes les décisions politiques qui ont contribué et continuent à contribuer à la protection de tous.

L'avènement d'une nouvelle année est porteur d'espérance. Que celle-ci nous permette un renouveau. Car la réponse à cette crise, j'en suis persuadé, c'est d'avoir des projets, c'est d'avoir confiance en l'avenir et surtout de résister à l'adversité. Longueville a de nombreux projets, les plus importants portent sur la création du centre de santé, la réhabilitation de la friche industrielle et également la rénovation de la rue et de la sente Marcel Rignault. Bien d'autres sujets sont le quotidien du travail de vos élus municipaux.

2021, sera donc l'année de tous les défis, soyez assurés de ma fidélité ainsi que celle de vos conseillers municipaux pour y contribuer activement.

Pour conclure ce propos, Je voudrais remercier particulièrement mes collègues du conseil municipal, qui m'accompagnent et qui s'investissent dans la gestion de notre commune. N'hésitez pas à les solliciter, à me solliciter afin de nous faire part de vos remarques et suggestions qui feront toujours l'objet d'une attentive bienveillance.

Enfin, je vous présente à vous, à votre famille, à vos proches, en mon nom personnel et au nom du Conseil municipal, mes vœux les plus chaleureux, en souhaitant que 2021 redonne foi en l'avenir pour tous les français.

Philippe FORTIN



## CLAP DE FIN POUR LE DOCTEUR BERNARD DEPREZ

Médecin installé à Longueville, il était au service de la population environnante depuis 39 ans. Il avait succédé alors au docteur Robert Guelton. C'est avec énormément de regret que les habitants constatent son départ à la retraite. Nous lui souhaitons une bonne et heureuse retraite bien méritée ainsi qu'à son épouse Mireille qui l'a accompagné dans sa tâche durant toutes ces années. Merci, merci beaucoup à vous Bernard et Mireille Deprez pour tout ce que vous avez donné aux longuevillois et aux habitants de ce territoire.

Nous souhaitons la bienvenue au docteur Jean-Jacques Fundy qui prend la succession de Bernard Deprez dans les mêmes locaux. C'est à dire au 19, rue de l'avenir. Malgré l'installation du docteur Fundy dans notre commune, le désert médical



dans notre territoire est un véritable problème que de nombreuses communes essaient, tant bien que mal, de faire cesser. En effet, face au constat d'une démographie médicale vieillissante, et susceptible de partir en retraite, la municipalité de Longueville, accompagnée avec celles de Gouaix et des Ormes sur Voulzie ont émis le souhait de créer un centre de santé.

Ce centre de santé, permettra de salarier des médecins généralistes, répondant ainsi aux attentes des jeunes médecins, mais également des médecins retraités souhaitant poursuivre une activité ou encore aux médecins libéraux souhaitant changer de mode d'activité. Force est de constater que le salariat séduit les « jeunes » médecins toutes spécialités confondues.

Aussi, la création du centre de santé qui sera installé dans la salle la Voulzie, place Simone Veil, n'entre pas en contradiction avec l'installation du Docteur FUNDY. Ils seront complémentaires pour le bien-être des longuevillois.

## ZÉRO- PHYTO AU CIMETIÈRE

Il est évident que les cimetières sont des lieux de mémoire qui se doivent d'être entretenus, car par respect pour les morts les « mauvaises herbes » n'y sont pas tolérées.

Même si dans les cimetières l'utilisation de produits phytosanitaires d'origine chimique est encore admise, la municipalité s'est engagée dans une démarche de végétalisation et

d'engazonnement du cimetière voilà plusieurs années.

Les allées secondaires et les entre-tombes ont été végétalisées et des dalles engazonnables ont été installées dans l'allée principale.

Dorénavant son apparence sera plus naturelle, et cela, pour le bien-être de tous.





## LA FRICHE INDUSTRIELLE

Après 4 ans et demi de procédure, l'expropriation est enfin arrivée à son terme...

C'est le 16 juin 2016 que le conseil municipal avait décidé de mener une procédure de déclaration d'utilité publique sur la partie haute de la friche qui posait des problèmes de sécurité. C'est donc la somme de 245.706 euros que la commune va devoir

régler au propriétaire pour obtenir la maîtrise foncière des 1,1 ha. Pour mémoire, la superficie totale de la friche représente 7 ha. Les 5,9 restants appartiennent toujours à M. IVARI.

### Et maintenant que va-t-il se passer ?

Afin de pouvoir mettre en œuvre un projet d'aménagement, la communauté de communes du Provenois et la commune de Longueville portent ensemble les études nécessaires à la réhabilitation d'une première phase adaptée au besoin du territoire.

Dans l'instant une étude est en cours de réalisation. Les premiers résultats font état d'une dégradation avancée. La présence d'amiante disséminée dans de nombreux lieux est importante, la pollution des sols est constatée en plusieurs endroits, les structures porteuses sont dégradées.

Quelques pistes relatives à la future programmation ont été évoquées comme :

- Création d'un musée de la miniature ferroviaire
- Gîtes de groupes afin de développer le tourisme, par la promotion des randonnées pédestres et cyclistes et la visite de la cité médiévale de Provins
- Création d'un espace collaboratif, multifonctions
- Développement de services de proximité aux abords de la gare
- Création de quelques commerces et développement de l'offre de logement à proximité de la gare
- Aménagement d'une bibliothèque municipale et d'une maison du jumelage

Il est manifeste que cette friche ne pourra pas rester en l'état. La réussite de ce projet territorial repose sur un portage politique fort, elle nécessite la mobilisation de l'ensemble des acteurs : communes, communautés de communes, département, région, Etat, et fonds européens. Située aux abords immédiats de la gare SNCF, elle présente une réelle opportunité de développement de notre territoire.



## PROCHAINEMENT UN DISTRIBUTEUR AUTOMATIQUE DE BILLETS (DAB) À LONGUEVILLE



Réclamé par un grand nombre de longuevillois, depuis de nombreuses années, l'installation dans notre commune d'un distributeur automatique de billets a toujours été refusée par les banques.

C'est pourtant un vrai besoin pour les habitants, le cash est indispensable. Il est manifeste que certains administrés peuvent avoir des problèmes de mobilité, d'autres n'ont pas forcément une carte de paiement, et puis faire des kms et des kms pour effectuer un retrait d'espèces ne contribue pas au développement durable.

Aussi, la commune a décidé de se doter d'un distributeur sans passer par une banque. C'est donc par l'intermédiaire d'un « Point CASH » Brinks que sera installé dans les prochains mois un DAB proche de la mairie.

Bien évidemment cela a un coût pour la commune, aux travaux d'installation qu'elle va financer, s'ajoutera le paiement d'une location mensuelle qui sera déterminée chaque mois en fonction du nombre de retraits réalisés sur le DAB.

C'était une promesse de vos élus, lors des dernières élections municipales, car nous sommes persuadés que cela représente un vrai service pour les longuevillois.

## TRAVAUX RUE ANDRÉ TATON

Depuis plusieurs années, le mur de soutènement de la voirie départementale rue André Taton présentait un risque d'affaissement. Compte tenu de la circulation piétonne très importante sur ce trottoir, la municipalité ainsi que le riverain qui demeure en contrebas de la route étaient inquiets d'un éventuel accident. Aussi, nous avons alerté les services gestionnaires de la voirie départementale afin qu'une remise en état puisse être effectuée.

C'est maintenant chose faite, puisque

le service de voirie départemental a pris en charge la réfection complète du mur. Des plaques de béton renforcées ont été posées afin que la chaussée soit complètement sécurisée.



## L'ÉLECTRIFICATION DE LA LIGNE PARIS-TROYES : DES COÛTS TRÈS IMPORTANTS MAIS NÉCESSAIRES

### FINANCEMENT TRAVAUX DE LA PHASE 1

|                                 | Grand Est           |                | Ile-de-France       |                | Total                |
|---------------------------------|---------------------|----------------|---------------------|----------------|----------------------|
| Etat                            | 28 444 828 €        | 18,000%        | 39 506 706 €        | 25,000%        | 67 951 534 €         |
| Région                          | 28 444 828 €        | 18,000%        | 36 709 631 €        | 23,230%        | 65 154 459 €         |
| Département*                    | 11 061 878 €        | 7,000%         | 2 797 075 €         | 1,770%         | 13 858 953 €         |
| Troyes Champagne Métropole      | 9 519 536 €         | 6,024%         |                     |                | 9 519 536 €          |
| Ville de Troyes                 | 1 343 228 €         | 0,850%         |                     |                | 1 343 228 €          |
| CC du Nogentais                 | 66 371 €            | 0,042%         |                     |                | 66 371 €             |
| CC des Portes de Romilly        | 66 371 €            | 0,042%         |                     |                | 66 371 €             |
| Ville de Nogent-sur-Seine       | 33 186 €            | 0,021%         |                     |                | 33 186 €             |
| Ville de Romilly-sur-Seine      | 33 186 €            | 0,021%         |                     |                | 33 186 €             |
| <b>TOTAL (Hors SNCF Réseau)</b> | <b>79 013 412 €</b> | <b>50,000%</b> | <b>79 013 412 €</b> | <b>50,000%</b> | <b>158 026 824 €</b> |
| SNCF-Réseau                     | 9 260 000 €         | Forfait        | 9 260 000 €         | Forfait        | 18 520 000 €         |
| <b>GRAND TOTAL</b>              | <b>88 273 412 €</b> | <b>50,00%</b>  | <b>88 273 412 €</b> | <b>50,00%</b>  | <b>176 546 824 €</b> |

Le projet d'électrification de la ligne Paris-Troyes fiabilisera les déplacements quotidiens pour se rendre à la capitale.

Il permettra, à terme, à des trains plus modernes de circuler sur la ligne pour plus de confort, et participera à l'attractivité de notre territoire. Passer de la traction diesel à l'énergie électrique entraînera une diminution de la pollution de l'air et une réduction significative des émissions de gaz à effet de serre.

### Des retards dans le planning

Les raisons invoquées par SNCF Réseau, maître d'ouvrage du projet, sont les suivantes :

- L'arrêt complet du chantier en mars et avril 2020 pendant le 1er confinement, puis une reprise progressive d'avril à août, avec un rendement limité en raison des conditions sanitaires,
- Un important vol de câbles, et une interface entre ce chantier et celui de la régénération de l'infrastructure entre Longueville et Gretz-Armainvilliers.

Plus d'info : sur le site [www.transilien.com](http://www.transilien.com)

### PHASE 1 DU PROJET : ÉLECTRIFICATION DE GRETZ-ARMAINVILLIERS A NOGENT SUR SEINE



## DES PETITS DÉJEUNERS DANS LES ÉCOLES DE L'ÉDUCATION PRIORITAIRE

Les écoles de Longueville ont participé durant sept semaines à un projet pédagogique en partenariat avec l'Éducation Nationale afin de contribuer à l'éducation des bonnes habitudes alimentaires.

L'éducation à la nutrition intervient en classe, dès l'école où les enfants acquièrent leurs premières habitudes alimentaires. Les enseignants jouent un rôle clé pour apprendre aux élèves les règles d'un bon comportement alimentaire et leur faire connaître les effets de l'alimentation sur la santé.

La commune adresse ses félicitations aux professeurs pour ce projet pédagogique qui a été une grande réussite, à la BIOCOOP de Provins pour leurs bons conseils et à la boulangerie Les Délices de Lenny de Longueville pour les dégustations de pains spéciaux et de pâtisseries.



## DE NOUVEAUX AMÉNAGEMENTS DE SÉCURITÉ RUE DES MURS

Afin d'améliorer la sécurité, divers travaux d'aménagements viennent d'être réalisés dans la rue des murs.

192.000 € ont donc été engagés pour exécuter ces travaux.

Après avoir réalisé en 2019, l'enfouissement des réseaux électriques et de l'éclairage public, un trottoir qui relie la MAS (maison d'accueil spécialisé) à la route de Bray sur Seine a été créé. Il s'agissait d'une nécessité afin que les résidents de la MAS puissent circuler en toute sécurité pour rejoindre la voie piétonne le long de la route départementale.



La création d'un mini giratoire au croisement des rues des Murs, de l'Avenir et Léon Gouelle permettra de mieux organiser et de sécuriser le trafic routier.

Le trottoir du côté gauche (aval de la Voulzie) avait bien besoin d'être refait. Il était tout déformé avec de grandes flaques d'eau par temps de pluie.

Enfin une écluse organise le franchissement sur une seule voie des véhicules sur le pont de la Voulzie. Là aussi, c'était un impératif pour améliorer la sécurité des piétons.

## LA MAISON FRANCE SERVICES

Après trois mois de travaux, le bureau de poste vient de faire peau neuve. Il est maintenant transformé en Maison France services.

L'espace a été complètement remanié afin de donner un large espace à l'accueil du public.

De nombreuses démarches sont désormais réalisables en ligne, sans avoir à se déplacer. Pour celles et ceux qui se sentent éloignés de ces nouveaux outils informatiques et qui auraient besoin d'être accompagnés, des aidants numériques apporteront leur concours.

C'est une bien belle réalisation au service des habitants du territoire. Nous adressons toutes nos félicitations à « La poste » et à ses collaborateurs pour avoir décidé d'intégrer le bureau de Longueville dans le réseau France services.



## GAGNANT / GAGNANT

Gagnant pour la commune de Longueville qui vient de vendre un ancien local assez vétuste dont elle n'avait plus vraiment l'utilité.

Gagnant pour l'acheteur qui est l'association AIPI dont l'objectif est de promouvoir l'insertion sociale et professionnelle des personnes en difficultés par l'activité économique et l'accès au logement.



Cette acquisition va permettre à l'AIPI de rénover complètement ce lieu afin de le transformer en habitation. Pour

cela elle va mener un chantier d'insertion particulier, qui met en œuvre une diversité de qualifications des salariés. Pratiquement l'ensemble des corps d'état du bâtiment sera sollicité, comme la création d'une distribution intérieure, l'isolation, la menuiserie, l'électricité, la plomberie, la peinture.

Félicitations à l'AIPI pour son implication à insérer des personnes éloignées de l'emploi grâce à cette opération modèle.

## ÊTRE BÉNÉVOLE, C'EST BON POUR LA SANTÉ



S'engager comme bénévole, c'est participer à la vie associative, donner de son temps pour aider les autres, mais c'est aussi se faire du bien avec des effets positifs sur sa santé.

Le bénévolat est accessible à toute personne indépendamment du sexe, de l'âge, de la nationalité, de la race, des options philosophiques ou religieuses, ou encore de la condition physique, sociale ou matérielle.

A Longueville, nous avons de nombreuses associations, si vous souhaitez rencontrer de nouvelles personnes, avoir du lien social, être en quête d'action et de changements, alors n'hésitez pas et rejoignez les associations de notre commune. Elles ont besoin de bénévoles.



## FLEURIR ET NE PLUS TRAITER

Il est reconnu que les pesticides (herbicide, fongicide, insecticide, mais également certains engrais chimiques) sont responsables de graves pollutions des sols et de l'eau. Ils sont également responsables de gênes respiratoires et de maladies.

Aussi il était extrêmement important de changer nos pratiques et de ne plus traiter. Bien sûr les bordures de trottoirs s'enherbent et elles ne peuvent pas être désherbées en permanence. Il est donc essentiel de changer nos regards et de ne plus considérer un espace enherbé ou une prairie haute comme un espace délaissé ou un «espace pas propre». Les herbes qui poussent sur les trottoirs ne sont pas sales, elles sont le prélude d'une meilleure santé pour tous.

Par ailleurs, pour faire perdurer le fleurissement de nos massifs, nous plantons très dense afin de couvrir fortement la terre et nous déposons un paillage. Ces techniques ont pour effet de limiter la prolifération des fameuses «mauvaises herbes» dans les plates-bandes et cela évite également l'évaporation de l'eau et protège du soleil la microfaune des sols, indispensable à la vie des végétaux.

## CHÈQUE SPORT ET CULTURE POUR LES LONGUEVILLOIS ÂGÉS DE 11 À 20 ANS



Afin de permettre l'accès aux sports et à la culture des jeunes longuevillois, la municipalité a décidé d'accorder une aide financière dans la limite de 25 euros pour les 11-20 ans.

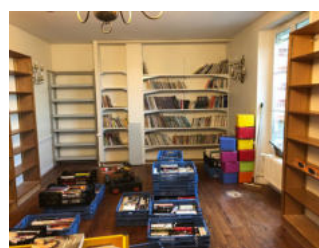
Pour bénéficier de cette aide, il est nécessaire de justifier d'une adhésion à une association sportive ou culturelle sur laquelle est indiqué le coût de la cotisation.

### Aide pour financer le BAFA (brevet aptitude aux fonctions d'animateur)

Pour permettre aux jeunes longuevillois qui seraient attirés par l'animation, la municipalité, via son comité d'action sociale aide au financement du BAFA à hauteur de 180 €

## LE NOUVEAU LIEU CULTUREL

Pour cause d'installation du futur centre de santé dans les locaux de la salle la Voulzie, le conseil municipal a décidé de transférer l'ancienne bibliothèque dans une salle de la mairie.



C'est donc un nouveau lieu culturel qui est en cours d'aménagement au premier étage. Vous pourrez consulter et ou emprunter de nombreux ouvrages

comme vous le faîtes habituellement. A noter qu'un ordinateur sera également mis à la disposition du public afin de visionner en ligne vos sites préférés. Béatrice BAUGE ainsi que Brigitte BALARD

sont à remercier particulièrement pour leur implication dans la gestion de cet espace qui ne demande qu'à recevoir un public plus nombreux.

## NOËL QUAND MÊME

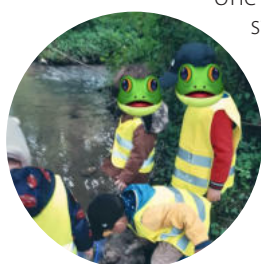
En cette année 2020, la venue à Longueville du Père Noël a pris une tournure bien particulière. Mais les enfants ont pu être rassurés, le Père Noël est bien venu dans notre village.

Les contraintes sanitaires ont obligé les organisateurs à maintenir la salle « La Voulzie » partiellement fermée et la distribution des jouets par le Père Noël a été réalisée classe par classe tout au long de la journée.

Félicitations à tous les bénévoles d'École et Loisirs et en particulier à son président Gérard DI STASIO qui ont préservé l'esprit festif de cette période de Noël, où la joie des enfants fait le bonheur de tous.



## LA NATURE DES PETITS CURIEUX



Une nouvelle association vient de voir le jour à Longueville. Il s'agit d'une association loi 1901 qui a pour objet de promouvoir la connaissance de la nature aux travers d'ateliers destinés aux enfants de 3 à 6 ans.

Les ateliers sont gratuits et encadrés par une enseignante et animatrice bénévole formée à l'éducation à la nature.

Les inscriptions sont limitées à 5 enfants par atelier. Inscription et demande d'informations par mail :

[lanaturedespetitscurieux@gmail.com](mailto:lanaturedespetitscurieux@gmail.com)

Félicitations à la présidente Mme Cécile LAPOUGE CHOISI pour cette belle initiative.

## LA COMMUNICATION À LONGUEVILLE

Les outils de communication se renouvellent.

Le panneau lumineux installé place Simone Veil a été remplacé. Il vous permet de visualiser les informations lorsque vous passez devant le panneau. C'est pratique et bien visible.

Le site internet profite d'un nouveau système d'exploitation. Celui-ci vous permet d'avoir un panorama complet sur le fonctionnement et la vie de notre commune. De la composition du conseil municipal au plan local de l'urbanisme, les comptes rendus des conseils municipaux et des menus de la cantine, vous pouvez obtenir une multitude d'informations.

Vous souhaitez un renseignement, n'hésitez pas à aller sur le site.

Adresse site : [www.longueville.fr](http://www.longueville.fr)

La Page facebook Longueville 77 permet de communiquer avant et après les événements. La mise en ligne de photographies et de textes engendre une communication instantanée avec les utilisateurs et génère un effet boule de neige car les textes, les pages, les

photos peuvent être partagés et relayés à ses connaissances, ses amis : [facebook.com/longueville77](https://www.facebook.com/longueville77)

L'application CityAll disponible sur smartphone a pour objectif de vous informer en temps réel, notamment grâce à l'envoi de notifications instantanées. Elle vous permet également de signaler des événements. En quelques années le smartphone est devenu le 1er vecteur d'information devant la presse ou la télévision. Compte tenu de ces nouveaux usages, il était devenu nécessaire pour la commune de s'adapter à ce changement et de proposer une communication citoyenne via une application mobile officielle.

**Application CityAll à télécharger**

Le bulletin communal et le guide, traditionnels vecteurs de communication, sont distribués dans les boîtes aux lettres une fois par an. Ils conservent la forme papier car ils sont lus avec beaucoup d'attention par quasiment tous les habitants. Ils permettent à ceux qui n'ont pas internet ou de smartphone d'avoir une bonne image de ce qui se passe dans notre commune.



## UN NOUVEAU SPORT À LA MODE : LE TEQBALL

Une table de Teqball a été installée sur le plateau d'évolution, près de la place du 8 mai. En fait il s'agit d'un sport de ballon pratiqué sur une sorte de table de tennis de table arquée, combinant ainsi football et tennis de table. La pratique ressemble au tennis-ballon qui lui

emprunte les codes du tennis. Le filet est fait de polycarbonate/plexiglass permettant alors au ballon de rebondir et ne pas mourir.

Il peut être joué par deux joueurs en simple, quatre joueurs en double ou plusieurs joueurs dans un tour. Le ballon peut être touché trois fois avant d'être renvoyé sur le dessus de la moitié de table de l'adversaire. N'importe quelle partie du corps peut être utilisée pour jouer le ballon, à l'exception du bras et de la main. Les pieds, les genoux, la tête et la poitrine sont principalement utilisés. Un point est marqué si l'adversaire laisse tomber le ballon, ne peut pas le renvoyer ou enfreint d'autres règles.

## DÉPÔTS SAUVAGES, INTERDICTION, SANCTIONS ET AMENDE

La prolifération des dépôts sauvages représente un fléau pour les communes et Longueville n'est pas épargnée. Tous les dépôts illégaux de déchets constituent une nuisance très importante. Ils ont des effets directs tant sur la qualité de vie, par la dégradation des paysages et du cadre de vie, que sur l'environnement et la santé publique, comme la pollution des sols et des cours d'eaux.

De nouvelles mesures prévues par le code pénal et le code de l'environnement, vont ainsi contribuer à une meilleure identification des contrevenants et au prononcé de sanctions suffisamment efficaces et dissuasives.

Dans ce contexte, il est clair que les sanctions à l'encontre des responsables qui viendraient à être identifiés ne seront pas clémentes.



## LES NOUVELLES ACTIVITÉS ÉDUCATIVES NAP

La réforme des rythmes scolaires a fait naître les Nouvelles Activités Péri-scolaires. Les N.A.P. sont de véritables temps éducatifs qui permettent d'apprendre autrement et d'envisager une nouvelle approche pédagogique.

Ils présentent de nombreux bénéfices pour tous.

Pour les enfants : Ils favorisent la concentration en classe, luttent contre le décrochage scolaire et permettent d'accéder à des activités auxquelles ils ne participeraient pas nécessairement dans leur environnement habituel.

Pour les enseignants : ils peuvent répartir les apprentissages fondamentaux sur 4,5 jours de travail aux moments les plus favorables et lorsque les élèves sont les plus réceptifs.

Pour les familles : C'est permettre à leurs enfants de participer à des activités sportives et éducatives gratuites.

Les organisations sont un peu différentes entre la maternelle et l'élémentaire. Pour la maternelle, il y a quatre séances de 45 mn pendant lesquelles plusieurs activités sont proposées, comme les activités manuelles, la lec-

ture de contes ou la musique qui est dispensée par un professeur de musique. Pour l'élémentaire, deux séances de 1h30 chacune sont organisées les mardis et vendredis. Par cycle, ils peuvent faire des activités sportives, de l'informatique, des jeux de société, des arts plastiques, de la musique, des maquettes et enfin découvrir la culture italienne en lien avec notre sœur jumelle.

Ces activités ont une grande réussite puisque 141 élèves sur les 164 qui fréquentent l'école primaire sont inscrits.

La commune adresse ses remerciements aux animateurs du club de football de l'Entente, aux personnels municipaux, au professeur de musique et aux professeurs des écoles qui participent à l'encadrement de ces NAP. Ceux-ci favorisent sans nul doute la réussite éducative des petits longuevillois. Nous adressons également notre reconnaissance à Martine CIOTTI, Maire adjointe aux affaires scolaires qui pilote cette activité.



## LA PENSÉE CITOYENNE

La municipalité de Longueville a décidé de diffuser chaque semaine sur l'ensemble de ses supports de communication une pensée citoyenne.

C'est-à-dire que sur chaque document, lettre, message électronique, site internet, panneau lumineux, application CityAll pour smartphone, sera notée la pensée citoyenne de la semaine.

L'objectif de cette communication régulière et répétée est de contribuer à la citoyenneté de la population. Parce qu'il est évident que nous assistons tous, lentement, à une dégradation profonde des valeurs de notre République, nous ne pouvons pas dire que nous ne pouvons rien faire.

Nous ne pouvons pas accepter la banalisation de la violence, de la délinquance, de la montée progressive de l'irrespect tant chez les petits que chez les grands. Bien sûr dira-t-on, c'est aux parents, c'est à l'école d'éduquer, mais pas qu'à eux. C'est aussi à nous tous, de répéter, de répéter et de répéter encore, les valeurs du bien vivre ensemble.

L'exemplarité n'est pas une gageure, c'est un devoir citoyen.

**« La politesse : C'est à tout âge »**

### SUBVENTIONS EN 2020 AUX ASSOCIATIONS LONGUEVILLOISES

|  |          |
|--|----------|
| Entente Longueville - Ste Colombe - St Loup de Naud - Soisy-Bouy | 5 000,00 |
| Foyer Rural Longuevillois  | 1 500,00 |
| École et Loisirs   | 4 000,00 |
| Culture et Patrimoine  | 1 900,00 |
| Comité d'Entr'Aide   | 8 000,00 |
| Amicale des Anciens Combattants et Prisonniers de Guerre         | 100,00   |
| Club du 3ème âge « Les Jonquilles d'Or »                         | 500,00   |
| A.J.E.C.T.A.   | 1 500,00 |
| G.R. - Danse   | 750,00   |
| Jumelage Longueville Olevano                                     | 500,00   |
| Réveil du Montois  | 613,00   |
| Pétanque Longuevilloise  | 500,00   |
| La nature des petits curieux                                     | 400,00   |
| Co. SAVOSE   | 2 000,00 |